

2.2 MILIEU PAYSAGER

2.2.1 CONTEXTE PAYSAGER

Au titre de l'atlas des paysages de la Dordogne, la commune de Montpon-Ménestérol se situe dans l'unité paysagère de « La Vallée de l'Isle ».

Elle se situe donc sur un espace dont les caractéristiques sont les suivantes :

- Ouverture d'une large vallée entre la Double au nord et le Landais au sud ;
- A la fois terre agricole et ponctuée d'espaces urbanisés ;
- Parcouru par de nombreuses voies de communication dans l'axe du cours de l'Isle.

Les modifications concernent des zones déjà urbanisées (UA et UB) et de nouveaux EBC au sein de ces dernières. Ces zones constituent donc à elles seules des paysages différents selon la destination des usages qui y sont attribués. Dans la zone UA, le bâti de centre-bourg présente une certaine densité, il forme des alignements continus le long des rues, qui créent des perspectives. La zone UB est composée de plusieurs entités et de sous-zonages illustrés par différents paysages. La zone UB correspond aux quartiers résidentiels, composés de maisons individuelles, alternées d'espaces ouverts (végétation). La zone UB1 est caractérisée par des paysages intermédiaires entre bâti de centre-bourg et maisons individuelles. Les sous-zones UBgv et UBmc sont des secteurs très localisés qui correspondent à un espace ouvert pour l'accueil des gens du voyage et à un équipement public.

Les EBC sont variés, localisés sur des linéaires boisés ou parcellaires, composés de végétaux de grande hauteur.

Les zones concernées sont déjà majoritairement construites et constituent le patrimoine bâti et le paysage urbain de la commune. A leurs lisières, le grand paysage se déploie à travers des boisements ponctuant les larges étendues agricoles.

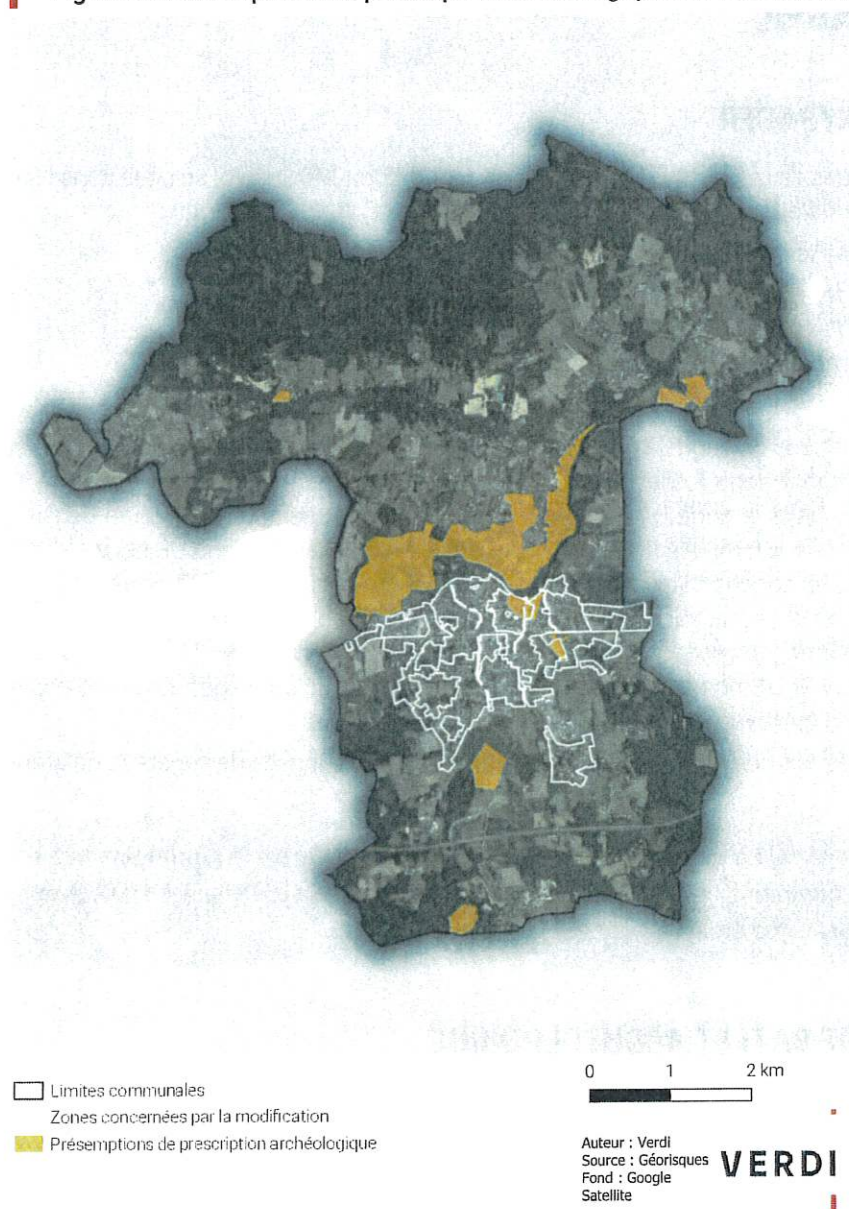
2.2.2 LE PATRIMOINE BATI ET ARCHEOLOGIQUE

2.2.2.1 Sensibilité archéologique

La commune de Montpon-Ménestérol est concernée par plusieurs zones de présomption de prescription archéologique, certaines se superposent avec les zones concernées par la modification.

- Vallée de l'Isle, Ménestérol, Gandillac : multiples occupations de la Préhistoire au Moyen Age (0212115)
- Bourg de Montpon : bourg castral et moulin médiévaux (023051)
- Le Petit Bigotas : probable enceinte protohistorique (023049)
- Jarrouty : enceinte protohistorique, prieuré et chapelle du Moyen Age (023046)
- La Tour du Puy Chalus : vestiges antiques et médiévaux (023041)
- Les Grillauds : occupation du Paléolithique supérieur (029524)
- Chartreuse de Vauclaire : port, monastère et prieuré du Moyen Age (023050)
- Montignac : habitat fortifié protohistorique, église et motte castrale du Moyen Age (023045)

Figure 8 : Présomptions de prescription archéologique sur la commune de Montpon-Ménestérol



La commune de Montpon-Ménestérol est couverte par des présomptions de prescription archéologique. Les zones concernées par la modification sont superposées avec les secteurs suivants : Vallée de l'Isle, Ménestérol, Gandillac : multiples occupations de la Préhistoire au Moyen Age (0212115)

Bourg de Montpon : bourg castral et moulin médiévaux (023051)

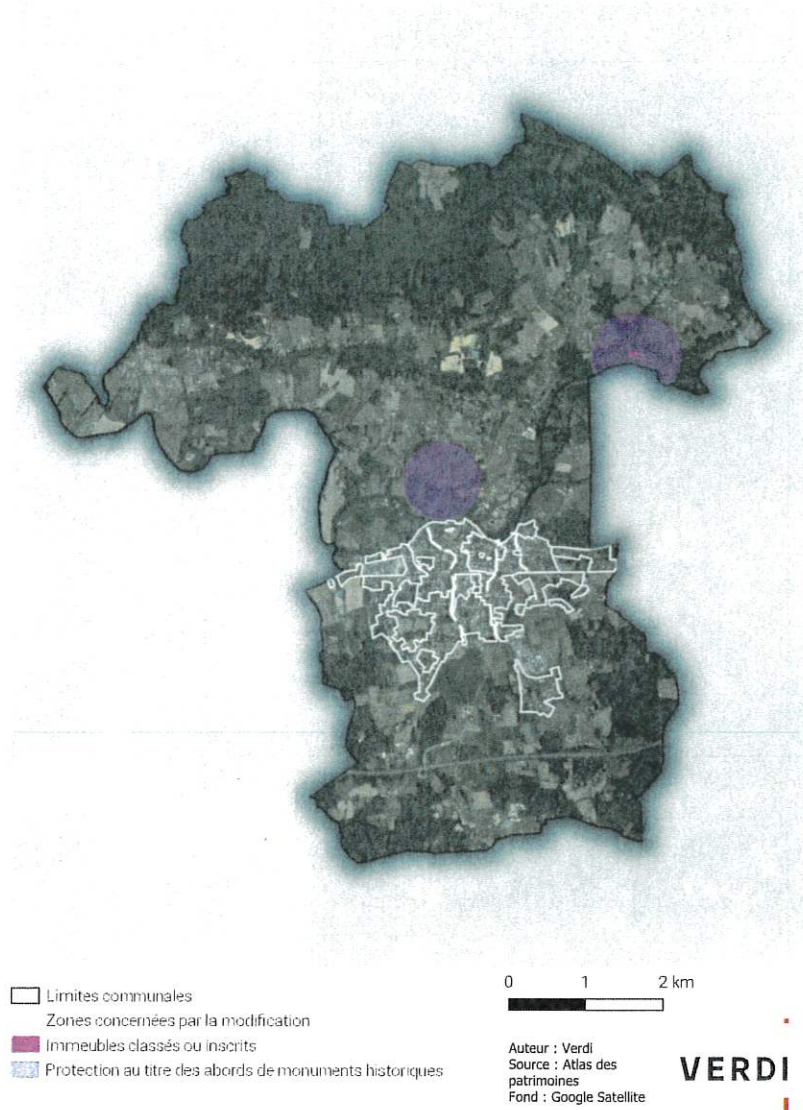
Le Petit Bigotas : probable enceinte protohistorique (023049)

2.2.2.2 Monuments historiques

Deux monuments historiques (Eglise de Ménestérol et Chartreuse de Vauclaire) et leur périmètre se trouvent à l'intérieur de la commune. Mais aucune zones ne sont concernées par ces périmètres de protection.

Handwritten signature

Figure 9: Immeubles classés ou inscrits sur la commune de Montpon-Ménestérol



2.2.2.3 Les sites inscrits / classés

Aucun site inscrit ou classé ne se trouve dans la commune de Montpon-Ménestérol.

2.2.3 SYNTHÈSE DES ENJEUX RELATIFS AU MILIEU PAYSAGER

La commune de Montpon-Ménestérol est concernée par les enjeux suivants :

- paysage ouvert de la vallée de l'Isle et sinueux de l'unité paysagère de « La Vallée de l'Isle »
- Présence de secteurs de préseptions de prescriptions archéologiques (3 secteurs) en contact avec des zones concernées par la modification.

Figure 10 : Carte de synthèse du milieu paysager



2.3 MILIEU NATUREL

2.3.1 ZONAGES DE PROTECTION ET D'INVENTAIRE

2.3.1.1 Les sites Natura 2000

Deux sites Natura 2000, caractérisés comme Sites d'Intérêt Communautaire (SIC) et liés au réseau hydrographique local, sont localisés dans la commune :

- « Vallée de l'Isle de Périgueux à sa confluence avec la Dordogne » (FR7200661) située au centre
- « Vallées de la Double » (FR7200671) située au nord

« Vallée de l'Isle de Périgueux à sa confluence avec la Dordogne » (FR7200661)

Ce site Natura 2000 concerne principalement une faune liée aux milieux aquatiques, mais renferme des insectes patrimoniaux tels que le damier de la Sucisse, qui niche dans les prairies et les bois.

Les zonages faisant l'objet de la modification concernent des milieux urbains, situés à proximité du périmètre du Site Natura 2000.

Espèce			Population présente sur le site						Évaluation du site			
Groupe	Code	Nom scientifique	Type	Taille		Unité	Cat. C/R/V/P	Qualité des données	A/B/C/D		A/B/C	
				Min	Max				Pop.	Cons.	Isol.	Glob.
M	1355	Lutra lutra	p			l	P	DD	C	B	C	B
M	1356	Mustela lutreola	p			l	P	DD	D			
F	5315	Coltus neritretum	p			l	P	DD	C	C	C	C
F	5339	Rhodeus amarus	p			l	P	DD	C	B	C	B
F	6150	Parachondrostoma toxostoma	r			l	R	DD	D			
P	1607	Anguilla heterocarpa	p			l	P	DD	C	B	B	B
I	1016	Vertigo moulinsiana	p	5	5	localités		M	C	B	C	B
I	1036	Macromia splendens	p			l	R	DD	D			
I	1041	Oxygastra curtisi	p			l	R	P	C	B	C	B
I	1044	Coenagrion mercuriale	p			l	P	DD	C	B	C	B
I	1045	Gomphus grasilini	p			l	R	DD	C	B	C	B
I	1060	Lycaena dispar	p			l	R	DD	C	B	C	B
I	1085	Euphydryas aurinia	p			l	P	P	C	B	C	B
I	1083	Lucanus cervus	p			l	P	DD	C	B	C	B
I	1088	Cerambyx cerdo	p			l	P	DD	C	B	C	B
I	1092	Austropotamobius pallipes	p			l	P	DD	C	C	C	C
F	1095	Petromyzon marinus	r			l	P	DD	C	B	C	B
F	1096	Lampetra planeri	p			l	P	DD	C	B	C	B
F	1099	Lampetra fluviatilis	r			l	P	DD	C	B	C	B
F	1102	Alosa alosa	r			l	V	DD	C	B	C	B
F	1103	Alosa fallax	r			l	R	DD	C	B	C	B
F	1106	Salmo salar	r			l	V	DD	C	C	C	C
R	1220	Emys orbicularis	p			l	P	DD	C	B	C	B

Espèce			Population présente sur le site				Motivation					
Groupe	Code	Nom scientifique	Taille		Unité	Cat.	Annexe Dir. Hab.		Autres catégories			
			Min	Max			IV	V	A	B	C	D
B		Streptopelia turtur	94	126	males				X		X	
I		Mergamfero auricularis				P	X				X	

« Vallées de la Double »

Les grandes vallées de la Rizonne et de la Beaurnonne accueillent des habitats humides et des espèces d'intérêt patrimonial associées (papillons, odonates, orchidées, fritillaire, etc.). L'Espace Naturel Sensible

de la Jemaye Etangs de la Double, présente un ensemble particulier de grands étangs avec habitats et espèces associées. Le quart Nord-Ouest du site héberge des populations de Fadet des laïches ainsi qu'un noyau important de population de Cistude d'Europe. Enfin, les étangs de la Double constituent des habitats d'hivernage et reproduction de Cistude, une ressource alimentaire pour la loutre, et une valeur patrimoniale/paysagère liée notamment aux habitats rivulaires diversifiés, mais menacés par les plantes exotiques.

Les zonages faisant l'objet de la modification concernent des milieux urbains, qui ne sont pas situés à proximité du périmètre du Site Natura 2000.

Espèce			Population présente sur le site						Évaluation du site			
Groupe	Code	Nom scientifique	Type	Taille		Unité	Cat.	Qualité des données	A/B/C/D	A/B/C		
				Min	Max		C/R/V/P		Pop.	Cons.	Isol.	Glob.
M	1355	<i>Lutra lutra</i>	p	0	10	i	V	M	C	C	C	C
M	1356	<i>Mustela lutreola</i>	p			i	P	P	D			
F	5315	<i>Colinus caerulescens</i>	p			i	P	P	C	C	C	C
I	1016	<i>Vertigo moulinsiana</i>	p	5	5	localités		M	C	B	C	B
I	1046	<i>Gomphus ornatulus</i>	p			i	P	DD	C	C	C	C
I	1060	<i>Lycaena dispar</i>	p	1	1	localités		DD	D			
I	1065	<i>Euphydryas aurima</i>	p			i	P	DD	D			
I	1071	<i>Coenonympha oedipus</i>	p			i	R	P	C	C	B	B
I	1092	<i>Austropotamobius pallipes</i>	p			i	P	DD	D			
F	1099	<i>Lampetra planci</i>	p			i	R	P	C	C	C	C
R	1220	<i>Emys orbicularis</i>	p	14	50	localités	P	M	C	B	C	B

Espèce			Population présente sur le site				Motivation			
Groupe	Code	Nom scientifique	Taille		Unité	Cat.	Annexe Dir. Hab.		Autres catégories	
			Min	Max			IV	V	A	B
B		<i>Streptopelia turtur</i>	62	72	cmales				X	X

2.3.1.2 Les périmètres ZNIEFF (Zone Naturelle à Intérêt Ecologique Faunistique et Floristique)

L'intérêt du réseau hydrographique local est conforté par les classements en ZNIEFF de type II suivant :

- « Vallée de l'Isle de Périgueux à St-Antoine sur l'Isle, le Salembre, le Joui et le Vern » (720012842) ;
- « Vallées et étangs de la Double » (720008217) ;
- « Landes de la terrasse ancienne rive gauche de l'Isle » (720012828).

Nom du site	Code	Surface	Caractéristiques
Vallée de l'Isle de Périgueux à St-Antoine sur l'Isle, le Salembre, le Joui et le Vern	720012842	2849 ha	ZNIEFF issue de la fusion de la ZNIEFF d'origine (2665), avec les ZNIEFF 2666, 2667, 2668, 2669 composants la vallée de l'Isle en Dordogne, à l'aval de Périgueux, et les vallées du Salembre, du Jouis et du Vern.
Vallées et étangs de la Double	720008217	4879 ha	ZNIEFF issue de la fusion des ZNIEFF 2650, 2651 et 2652, et d'une profonde modification de la délimitation, celle-ci étant axée sur les réseaux hydrographiques et les principaux étangs où s'observent les habitats et les espèces d'intérêt patrimonial. La forêt productive et les cultures sont majoritairement exclues de la ZNIEFF.

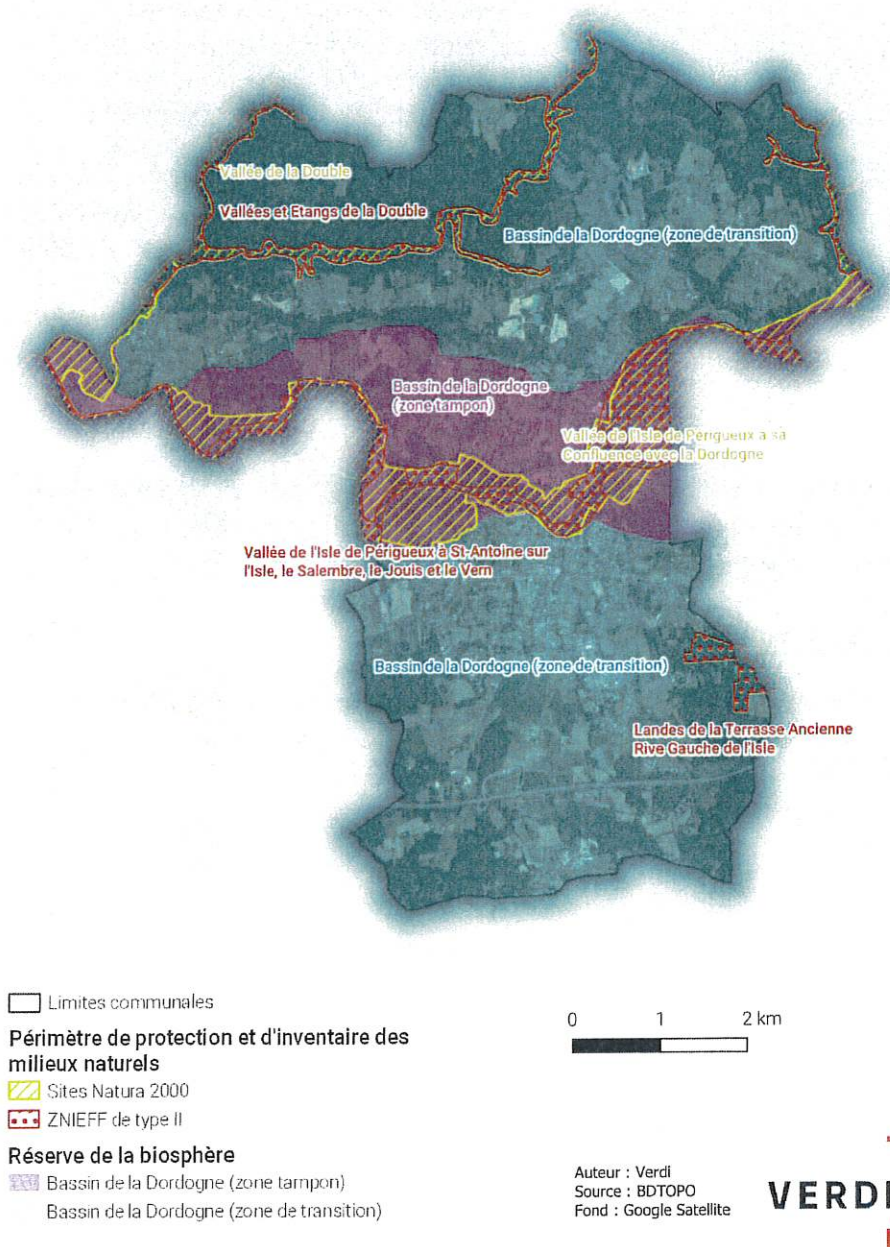
Landes de la terrasse ancienne rive gauche de l'Isle	720012828	574 ha	Cette ZNIEFF résulte de la fusion de la ZNIEFF 720012828 d'origine (Landes du Lacet), avec les ZNIEFF 720012838, 720012839, 720012857 et 720012873. La ZNIEFF d'origine est remaniée (modification des limites) du fait de la création de l'autoroute A89 en limite sud. Les données de 1999 correspondent au suivi des effets de l'ouverture d'une piste pour la réalisation de l'autoroute, avec rectification et curage intensif des fossés. Ces travaux ont favorisé l'implantation d'espèces exogènes dont les semences ont pu être apportées par les engins de travaux (tomate, amarante, crête de coq, verge d'or, etc.). De plus, une station de sphaignes et une station de gentianes ont disparu.
--	-----------	--------	---

Les zones faisant l'objet de la modification sont concernées par la ZNIEFF de type II Vallée de l'Isle de Périgueux à St-Antoine sur l'Isle, le Salembre, le Jouy et le Vern (720012842). Les modifications proposées n'impactent pas cette zone d'inventaire.

2.3.1.3 Les Réserves de la biosphère

La commune de Montpon-Ménestérol fait partie de la zone tampon de la réserve de Biosphère « Bassin de la Dordogne » le long de l'Isle et de la zone de transition de cette même réserve sur tout le reste de la commune (nord et sud de l'Isle).

Figure 11: Localisation des périmètres de protection ou d'inventaire des milieux naturels sur la commune de Montpon-Ménestérol



2.3.2 LES ZONES HUMIDES

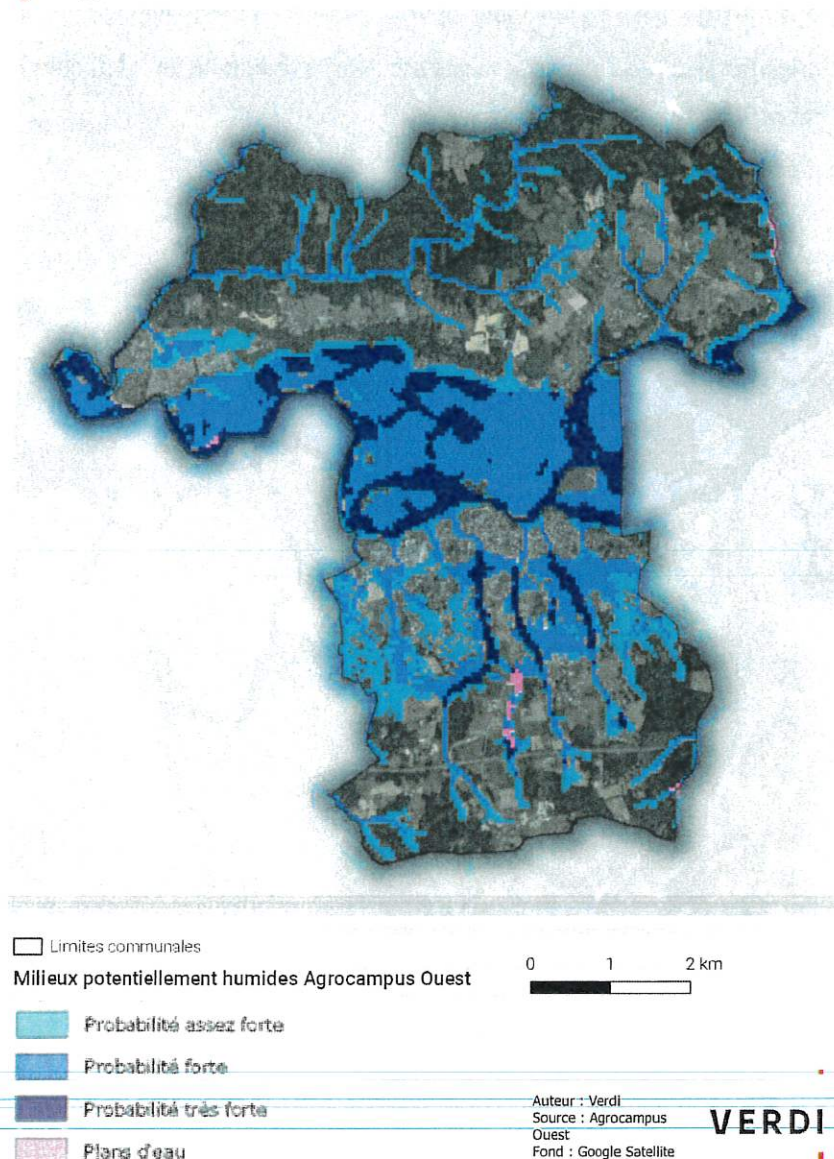
La connaissance de la répartition des zones humides est encore lacunaire ; il existe toutefois des bases de données regroupant des inventaires menés par différents acteurs.

Dans le cadre de cette étude, les données des laboratoires de recherche US InfoSol et UMR SAS, de l'INRA d'Orléans et d'Agrocampus ouest, ont été étudiés. Elles représentent les milieux contenant potentiellement des zones humides, sur la base de critères géomorphologiques et climatiques.

Handwritten signature

Cette modélisation fait état de zones potentiellement humides dispersées sur toute la commune mais principalement au centre, le long de l'Isle. Une grande majorité de la commune renferme potentiellement des zones humides.

Figure 12 : Localisation des zones humides



2.3.3 LE CONTEXTE NATUREL AU DROIT DU SITE DE PROJET

La commune de Montpon-Ménestérol est concernée par deux réservoirs écologiques structurés autour de la présence de l'eau.

L'Isle constitue un réservoir écologique Humide, pour la faune et la flore. Sa ripisylve constitue un réservoir écologique de systèmes bocager avec une discontinuité des formations boisées. Ces deux trames de réservoirs constituent un lieu de reproduction, de nidification et de chasse de nombreuses espèces hygrophiles.

Les vallées de la Double au nord de la commune représentent un réservoir écologique Humide. Les boisements de conifères et milieux associés et les boisements de feuillus et forêts mixtes complètent ce système.

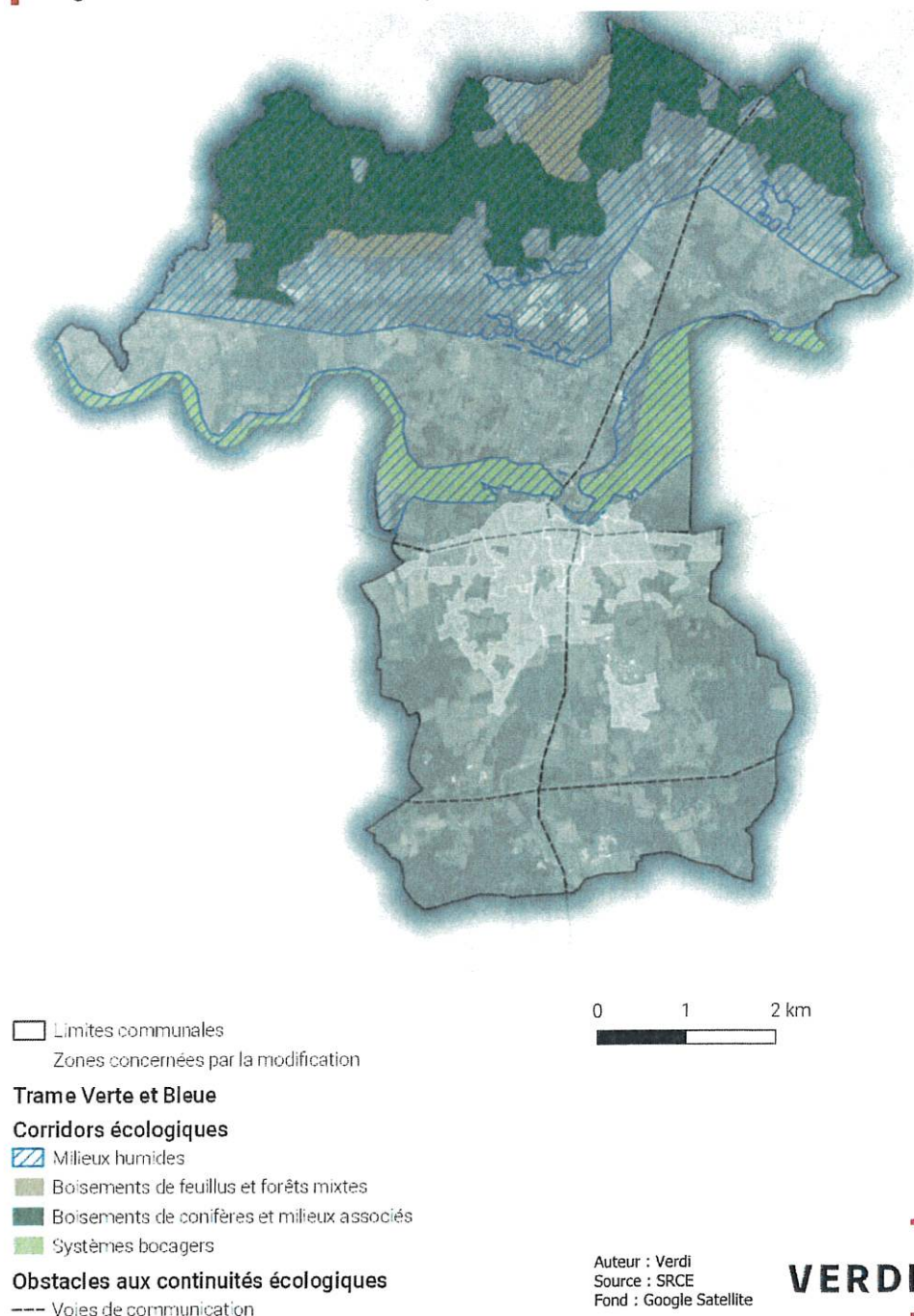
Ces réservoirs dépassent les limites communales et s'insèrent dans des systèmes plus grands.

La commune est également entrecoupée par des zones urbaines ou agricoles notamment.

Deux obstacles aux continuités écologiques coupent la commune d'Ouest en Est et un du Nord au Sud. L'autoroute A89, RD6089 et RD708 forment des ruptures dans un tissu de corridors discontinus.

Les sites concernés par la modification se situent dans les zones urbaines, à proximité des éléments constitutifs de la trame verte et bleue locale.

Figure 13 : Fonctionnement écologique local



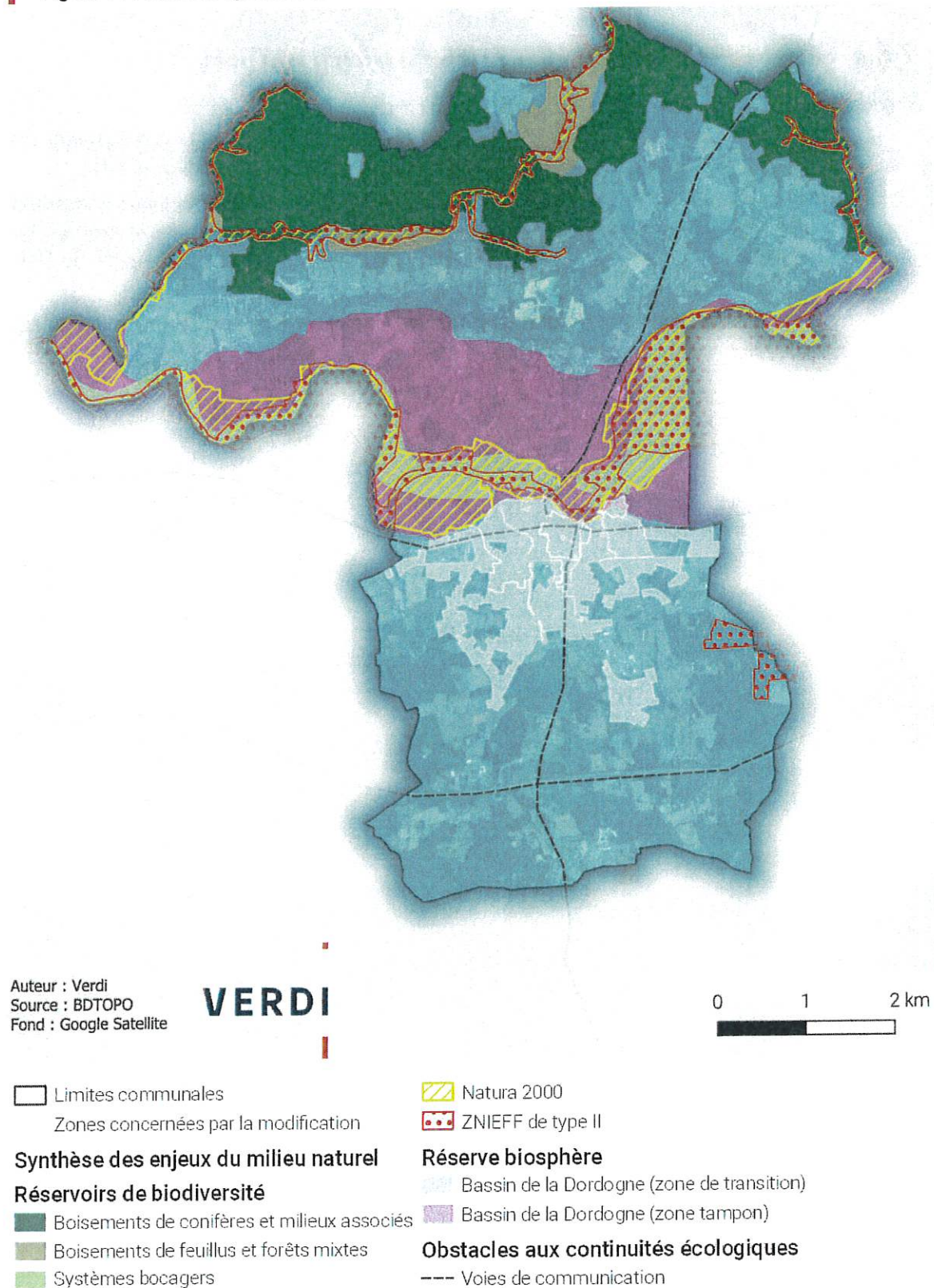
VERDI

2.3.4 SYNTHÈSE DES ENJEUX RELATIFS AU MILIEU NATUREL

La commune de Montpon-Ménestérol est concernée par les enjeux suivants :

- Présence de deux sites Natura 2000 « Vallée de l'Isle de Périgueux à sa confluence avec la Dordogne » (FR7200661) et « Vallées de la Double » (FR7200671)
- Présence de trois sites ZNIEFF de type II : « Vallée de l'Isle de Périgueux à St-Antoine sur l'Isle, le Salembre, le Jouï et le Vern » (720012842), « Vallées et étangs de la Double » (720008217) et « Landes de la terrasse ancienne rive gauche de l'Isle » (720012828)
- Inclus dans la réserve de biosphère « Bassin de la Dordogne » (zone tampon et zone de transition)

Figure 14 : Carte de synthèse des milieux naturels sur la commune de Montpon-Ménestérol



2.4 MILIEU HUMAIN

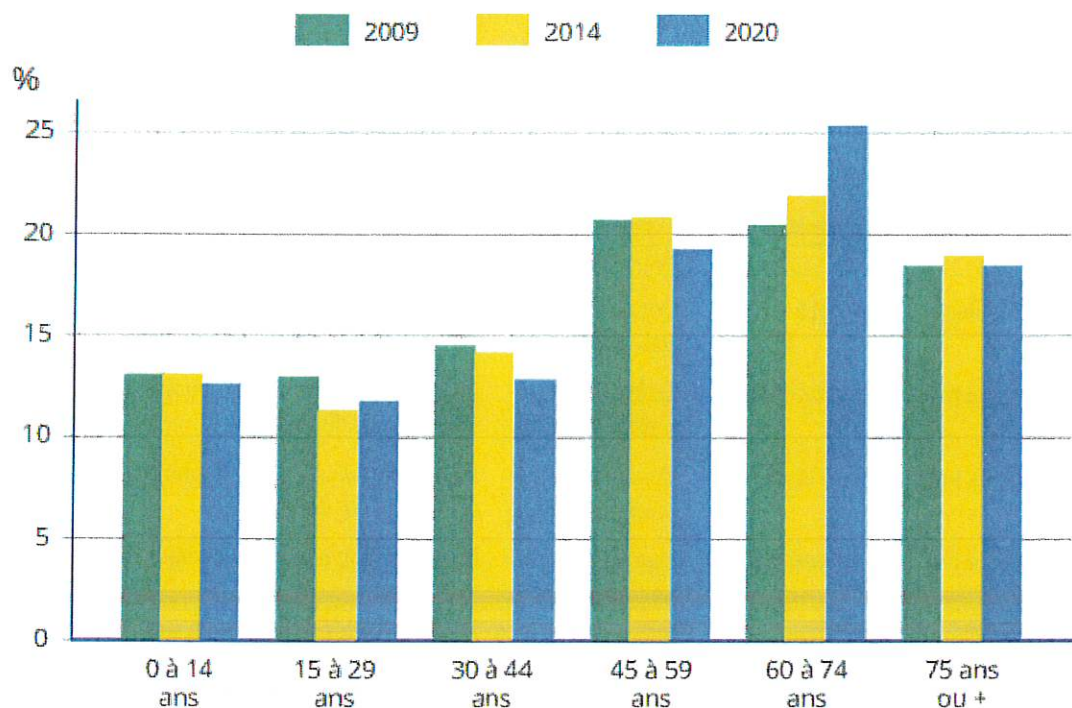
2.4.1 L'ENVIRONNEMENT HUMAIN DU SECTEUR DE PROJET

La commune de Montpon-Ménestérol est une commune rurale de 5 807 habitants (INSEE 2020). Les zones urbaines se concentrent principalement autour du centre bourg, au sud de l'Isle. Certains hameaux de petite taille sont éparpillés au sud du territoire.

La population a connu une décroissance des années 60 au début des années 2000. Depuis, la démographie locale est croissante jusqu'au dernier recensement de 2020.

Une grande majorité de la population a 45 ans et plus (63%), contre seulement 25% de 0-29 ans. La part des personnes âgées est très importante (43%).

Figure 15: Répartition par tranches d'âges de la population de Montpon-Ménestérol



La commune comptait 3

315 logements en 2020, dont 85% de résidences principales et 11,5% de logements vacants.

2.4.2 LES DOCUMENTS D'URBANISME

La commune est actuellement couverte par un plan local d'urbanisme approuvé le 03/04/2009, ce document a fait l'objet de plusieurs évolutions depuis son approbation.

Procédure engagée	Date d'approbation de la procédure	Organe délibérant	Objectif
-------------------	------------------------------------	-------------------	----------

Elaboration du Plan local d'urbanisme	03 avril 2009	Conseil municipal – Commune	
Modification n°1	20 septembre 2010	Conseil municipal – Commune	Transformation d'une zone 1AUc en une zone 2AU au lieu-dit « Massias Sud »
Modification n°2	19 décembre 2013	Conseil municipal – Commune	Transformation d'une zone UB en une zone UL au lieu-dit « Le Clédier »
Modification simplifiée n°3	24 août 2016	Conseil municipal – Commune	Transformation d'une zone UY1-a en une zone UY1-c au lieu-dit « Massias »
Modification n°4	07 décembre 2016	Conseil municipal – Commune	Evolution du règlement des zones A et N au regard de la loi Macron
Modification n°5	24 août 2016	Conseil municipal – Commune	Réparation d'une erreur matérielle et de reclasser le camping de la Cigaline en zone NL (Naturelle de Loisirs)
Modification n°6	07 décembre 2016	Conseil municipal – Commune	Création d'une zone destinée à l'implantation d'une maison de culte
Révisions allégées n°1, 2 et 3	20 septembre 2010	Conseil municipal – Commune	
Révisions allégées n°4 et 5	22 novembre 2012	Conseil municipal – Commune	
Révision allégée n°6	Juin 2016	Conseil municipal – Commune	
Déclaration de projet	27 janvier 2022	Conseil communautaire - CCIDL	Installation de parcs photovoltaïques au lieu-dit « la Gourgue du Petre »
Déclaration de projet	17 avril 2023	Conseil communautaire - CCIDL	Installation d'une centrale photovoltaïque au sol au lieu-dit « le Pardoulet »
Déclaration de projet	15 décembre 2023	Conseil communautaire - CCIDL	Projet de parc agrivoltaïque de la Contie
Déclaration de projet	23 février 2024	Conseil communautaire - CCIDL	Projet de centrale solaire Les Chaumes

Le projet concerne les zones urbaines UA et UB, la création de nouveaux EBC.

2.4.3 LA MOBILITE

La commune de Montpon-Ménestérol est traversée d'est en ouest par la route départementale D6089 et l'autoroute A89, ainsi que par la RD708 du nord au sud.

Elle est également traversée par un chemin de fer et dispose d'une gare, qui est desservi par la ligne SNCF Lyon-Bordeaux.

L'ensemble des zones concernées par le projet de modification sont reliées au réseau routier local. Certaines longent également les routes départementales.

Figure 16 : Réseau viaire de la commune



- ☐ Limites communales
 Zones concernées par la modification
- Réseau de mobilité**
- Voies de communication majeures
 — Voies de communication secondaires
 ++ Voie ferrée

0 1 2 km

Auteur : Verdi
 Source : BDTOP
 Fond : Google Satellite

VERDI

2.4.4 SANTE, SECURITE ET SALUBRITE PUBLIQUE

2.4.4.1 Les risques industriels et technologiques et pollution des sols

LES SITES BASIAS, BASOL,

20 sites BASIAS sont repérés sur la commune de Montpon-Ménestérol.

référence	nom_usuel	date_debut_activite	date_fin_activite
SSP001054601	ALVEA	-	31/12/2014
SSP3770514	Dépôt de véhicules hors d'usages	-	-
SSP3771463	Installation outillage, lavage, concassage de matériaux	-	-
SSP3771660	Usine à fer de Vauclaire sur l'Isle	-	-
SSP3771462	Garage tôlerie peinture	-	-
SSP3770478	Dépôt de liquides inflammables	-	-
SSP3770408	STE A. CALESTREME et CIE	-	-
SSP3770088	Dépôt de véhicules hors d'usage	-	-
SSP3770485	Station-service AVIA	-	-
SSP3770486	Station-service SHELL	-	-
SSP3770488	Dépôt de liquide inflammable	-	-
SSP3770489	Dépôt de liquide inflammable	-	-
SSP3770482	Station-service et garage automobile Citroën	-	-
SSP3771464	Station-service	-	-
SSP3770492	Four à chaux	-	-
SSP3770479	Fabrique d'allumettes	-	-
SSP3770487	Station-service et garage	-	-
SSP3770481	Station-service NERVOL	-	-
SSP3770483	Station-service et garage	-	-
SSP3770484	Station-service	-	-

La commune renferme 8 installations classées pour la protection de l'environnement.

référence	nom_usuel	date_debut_activite	date_fin_activite
-----------	-----------	---------------------	-------------------

0005203122	Doyeux Sablières Mont- pon (DSM)	-	-
0005208649	TERREAL S.A	-	-
0052400657	Le Colombier (SCEA)	-	-
0005204803	Doyeux Sablières Mont- pon (DSM)	-	-
0005208255	Doyeux Sablières Mont- pon (DSM)	-	-
0052400656	Prunier Manufacture S.A.S	-	-
0052400661	EARL du Hameau des Barthes	-	-
0052400662	BEN EL FAHSI SAID	-	-

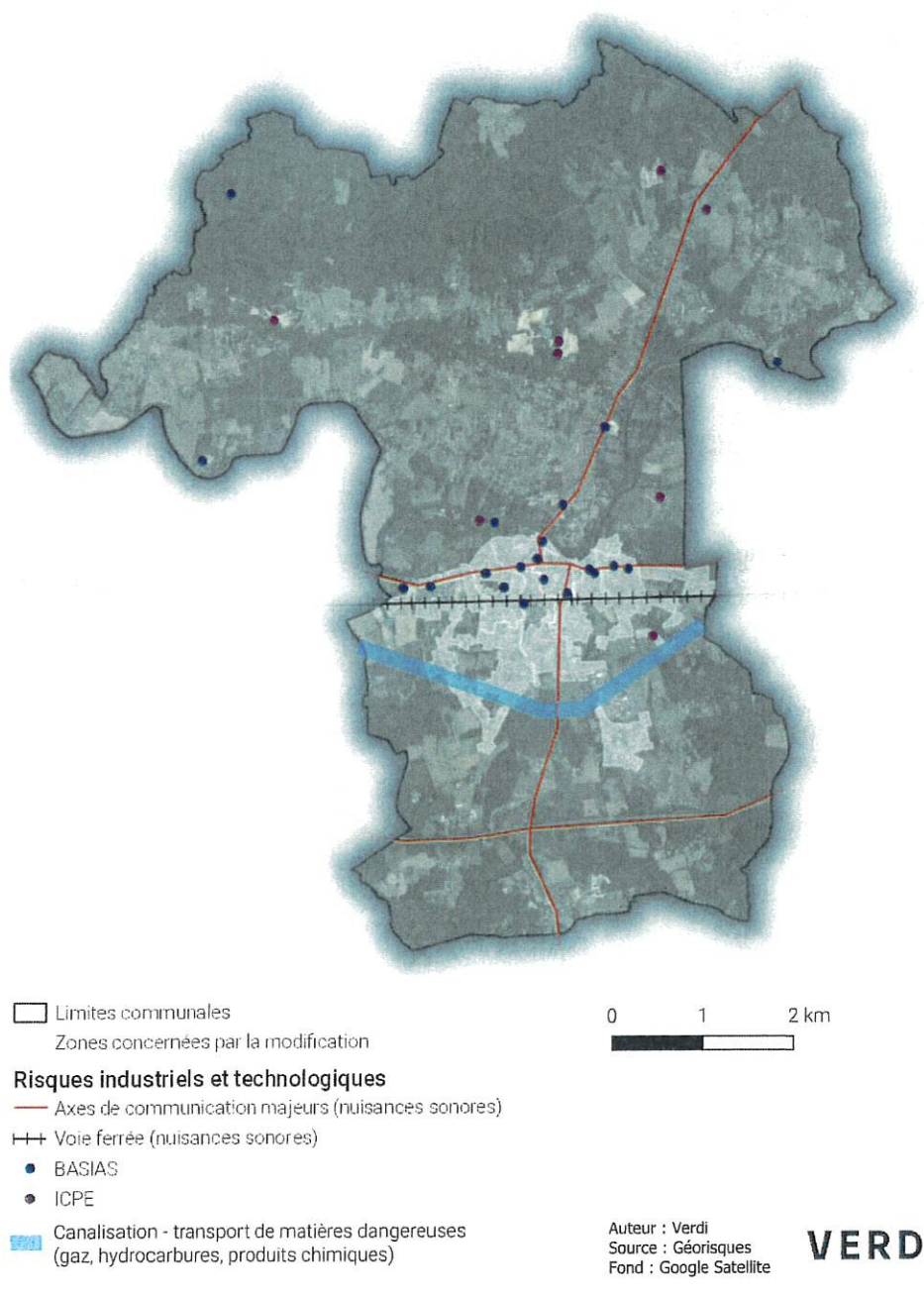
Les zones faisant l'objet de la modification renferment plusieurs sites pollués ou potentiellement pollués et des installations classées pour l'environnement.

La commune est traversée par une canalisation de gaz (Est en Ouest), elle est localisée au Sud du centre-ville de Montpon-Ménestérol.

Elle est couverte par des secteurs affectés par le bruit, en lien avec les trois axes de déplacement majeurs, l'A89, la RD 6089 et voie ferrée.

Les zones concernées par la modification sont affectées par des secteurs de vulnérabilité.

Figure 17: Synthèse des risques industriels et de la pollution des sols



2.4.4.2 La qualité de l'air

La commune est une commune rurale, éloignée des sources de pollutions trop importantes telles que les grandes zones d'activités industrielles. Les sources d'émission de polluants sont les :

- Gaz d'échappement de véhicules transitant sur les voiries locales ;
- Activités agricoles du secteur ;
- Activités artisanales et industrielles du secteur ;
- Dans une moindre mesure, émanations des habitations à proximité.

**Les secteurs faisant l'objet de modification longent des axes routiers majeurs (départementales)
Ils sont donc confrontés à des pollutions liées à cette proximité.**

2.4.5 SYNTHÈSE DES ENJEUX RELATIFS AU MILIEU HUMAIN

La commune de Montpon-Ménestérol est concernée par les enjeux suivants :

- Risques industriels en lien avec :
 - Anciens sites industriels (BASIAS)
 - Installations classées pour la protection de l'environnement
 - Présence d'une canalisation de GAZ
- Nuisances sonores en lien avec le passage de la RD6089, l'A89 et la voie ferrée

3 LES PRINCIPALES INCIDENCES DU PROJET ET MESURES MISES EN PLACE

3.1 SUR LE MILIEU PHYSIQUE

3.1.1 LA GEOMORPHOLOGIE

Compte tenu du fait que la modification concerne principalement des zones urbaines, donc déjà artificialisées, les évolutions potentielles n'ont aucun impact sur la géologie, les sols ou la topographie.

De plus, les modifications ne concernent pas la réglementation portant sur la topographie déjà mentionnée dans le règlement du PLU.

Aucune incidence du projet sur la géomorphologie n'est attendue

3.1.2 LES RESSOURCES EN EAU

Au regard du caractère existant des zones urbaines et des mesures modifiées (densification contrôlée, valorisation du patrimoine végétal et paysager), les interactions avec la ressource en eau sont peu importantes.

Les incidences du projet sur les ressources en eau sont faibles, la mise en valeur du patrimoine végétal peut entraîner une hausse de la consommation mais favorisent aussi l'infiltration des eaux et limitent le ruissellement.

3.1.3 LES RISQUES

La commune de Montpon-Ménestérol étant concernée par des risques de remontée de nappes, de retrait-gonflement des argiles et un risque inondation par débordement de cours d'eau, le long de l'Isle, cependant les modifications ne concernent pas les droits à construire et n'exposent pas les populations, ni les biens. En effet, elles ont vocation à mettre en valeur le patrimoine végétal et paysager dans les zones UA et UB, ainsi que de créer de nouveaux EBC. Les modifications favorisent la perméabilité des sols et permettent ainsi une réduction substantielle des risques inondations.

Du fait de l'objet des modifications, le projet n'a pas d'incidence sur la vulnérabilité des personnes face aux risques.

3.2 SUR LES MILIEUX NATURELS

3.2.1 LE RESEAU NATURA 2000

Concernant les sites Natura 2000 « Vallée de l'Isle de Périgueux à sa confluence avec la Dordogne » (FR7200661) et « Vallées de la Double » (FR7200671), les modifications prévues n'auront que des impacts positifs en mettant en valeur le caractère environnemental et paysager des zones UA et UB, en limitant les constructions, et l'inscription des nouveaux EBC. Ces modifications ne concernent que le site Natura 2000 « Vallée de l'Isle de Périgueux à sa confluence avec la Dordogne » (FR7200661).

Au regard de la nature des modifications, les incidences sur les sites Natura 2000 ne pourront être que positives en protégeant et en renforçant les milieux naturels et le paysage.

3.2.2 LES ZNIEFF ET ZONES HUMIDES

La commune de Montpon-Ménestérol est concernée par 3 sites en lien avec les zonages d'inventaire des milieux naturels (ZNIEFF de type II). Un des sites de projet se trouve à l'intérieur de ces périmètres.

De plus, le réseau hydrographique développé sur la commune lui confère un caractère humide important. Plus de la moitié de la commune abrite très probablement des zones humides.

Au regard des modifications prévues, limitant l'urbanisation dans les zones concernées et mettant en valeur le patrimoine végétal et paysager, les incidences sur les zones d'inventaires et les zones humides ne seront que positives.

3.2.3 LE CONTEXTE NATUREL

La trame verte et bleue de la commune se structure autour de trois types de milieu : des systèmes bocagers, des boisements de conifères et milieux associés et des boisements de feuillus et forêts mixtes.

Ces réservoirs de biodiversité sont entrecoupés par trois axes routiers importants, la RD6089, la RD708 et l'A89.

Les zones concernées par les modifications sont des zones déjà urbanisées (UA et UB). L'objectif de la modification est d'encadrer l'urbanisation, de mettre en valeur le patrimoine végétal et paysager.

Au regard du caractère existant des zones concernées et la portée des modifications prévues, le projet de modification n'a pas d'incidence sur les continuités écologiques identifiées.

3.3 SUR LE PAYSAGE ET LE PATRIMOINE BATI

3.3.1 LE PATRIMOINE BATI

Les deux immeubles inscrits au titre des monuments historiques et leur périmètre de protection ne concernent pas les zones sujets aux modifications. De plus, les modifications n'ont pas pour objectifs de favoriser de nouvelles constructions.

Les modifications n'auront pas d'impacts sur la réglementation de l'aspect extérieur des constructions.

3.3.2 LE PAYSAGE

Les modifications concernent des zones qui possèdent déjà leur contexte paysager propre. De plus, elles ont vocation à mettre en valeur le paysage et le patrimoine végétal.

La modification impacte donc positivement le paysage local en protégeant et en mettant en valeur le patrimoine végétal et le paysage.

3.4 SUR LE MILIEU HUMAIN

3.4.1 LA POLLUTION DES SOLS ET LE RISQUE INDUSTRIEL

Les zones UA et UB renferment plusieurs sites pollués ou potentiellement pollués, ainsi que des installations classées pour la protection de l'environnement. Une canalisation de gaz traverse une partie des zones concernées. Cependant, les modifications proposées ne renforcent pas les risques et n'exposent les populations.

Au vu des modifications proposées, aucune incidence sur la pollution des sols et le risque industriel est à prévoir.

3.4.2 LES EMISSIONS LUMINEUSES

Le projet n'engendrera pas de nouvelles émissions lumineuses.

Le projet n'aura aucun impact sur les émissions lumineuses.

3.5 MESURE D'EVITEMENT, DE REDUCTION ET DE COMPENSATION MISES EN PLACE

Au regard de faibles incidences, voire des incidences positives que constitue le projet de modification de droit commun n°7 sur l'environnement, aucune mesure d'évitement, de réduction ou de compensation n'est prévue.

Le règlement fait en sorte d'améliorer le cadre de vie dans les zones UA et UB, de mettre en valeur le patrimoine végétal et paysager, et de proposer de nouveaux EBC.

Les modifications n'impactent pas les milieux naturels, forestiers ou agricoles.

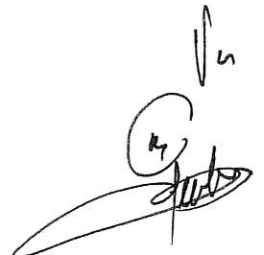


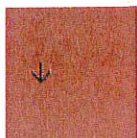
4 SYNTHÈSE

L'objectif de la modification de droit commun n°7 du PLU de Montpon-Ménestérol est de faire évoluer la réglementation de certaines zones dans le but d'élargir la place de la nature en ville, de mettre en valeur le patrimoine végétal et paysager, et de créer de nouveaux EBC.

Du fait du caractère urbain des zones impactées et les intentions des modifications, en faveur du patrimoine végétal et paysager, la modification de droit commun du PLU de Montpon-Ménestérol n'impacte pas l'environnement.

Malgré la présence de deux sites Natura 2000, dont un des périmètres est concerné par la présente modification, les objectifs de cette dernière n'impactent pas le site Natura 2000, au contraire ils le mettent en valeur.

Handwritten signature and initials in the bottom right corner of the page. The signature appears to be 'G. Dubois' with a large 'G' and 'Dubois' written below it, and a large 'u' or 'n' written above it.



Charles LOPEZ

Chef de projet en urbanisme

+33 6 40 74 44 69

clopez@verdi-ingenierie.fr

VERDI

VERDI Conseil Midi-Atlantique

+33 5 56 99 60 01

conseilmidiatlantique@verdi-ingenierie.fr

13 rue Archimède | CS 80083

33693 Mérignac Cedex

SIRET : 481 280 162 00092 RCS BORDEAUX

APE : 7112B