

■

VERDI

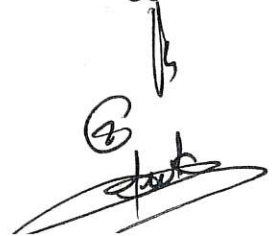
■

Demande d'examen au cas par cas préalable à
la modification de droit commun du PLU de
Montpon-Ménestérol - 24700

Annexe 2 : Notice sensibilités environnementales du site et des impacts du projet

SOMMAIRE

1 Présentation du projet	4
1.1 Contexte	4
1.2 Localisation de la commune du projet et Historique Du projet	4
2 Sensibilité environnementale du secteur de projet	6
2.1 Milieu physique	6
2.1.1 Contexte géologique	6
2.1.2 Les ressources en eau	7
2.1.3 Les risques naturels	11
2.1.4 Synthèse des enjeux relatifs au milieu physique	14
2.2 Milieu paysager	16
2.2.1 Contexte paysager	16
2.2.2 Le patrimoine bâti et archéologique	16
2.2.3 Synthèse des enjeux relatifs au milieu paysager	18
2.3 Milieu naturel	20
2.3.1 Zonages de protection et d'inventaire	20
2.3.2 Les zones humides	23
2.3.3 Le contexte naturel au droit du site de projet	24
2.3.4 Synthèse des enjeux relatifs au milieu naturel	26
2.4 Milieu humain	28
2.4.1 L'environnement humain du secteur de projet	28
2.4.2 Les documents d'urbanisme	28
2.4.3 La mobilité	29
2.4.4 Santé, sécurité et salubrité publique	31
2.4.5 Synthèse des enjeux relatifs au milieu humain	34
3 Les principales incidences du projet et mesures mises en place	35
3.1 Sur le milieu physique	35



SOMMAIRE

3.1.1 La géomorphologie	35
3.1.2 Les ressources en eau	35
3.1.3 Les risques	35
3.2 Sur les milieux naturels	35
3.2.1 Le réseau Natura 2000	35
3.2.2 Les ZNIEFF et zones humides	36
3.2.3 Le contexte naturel	36
3.3 Sur le paysage et le patrimoine bâti	36
3.3.1 Le patrimoine bâti	36
3.3.2 Le paysage	36
3.4 Sur le milieu humain	37
3.4.1 La pollution des sols et le risque industriel	37
3.4.2 Les émissions lumineuses	37
3.5 Mesure d'évitement, de réduction et de compensation mises en place	37
4 Synthèse	38

Table des illustrations

Figure 1 : Image aérienne des zones concernées	5
Figure 2 : Localisation des entités hydrogéologiques de la base de données LISA (source : BD LISA)	8
Figure 3 : Les masses d'eau de surface sur la commune de Montpon Ménéstérol	9
Figure 4 : Le risque de remontées de nappes sur la commune de Montpon-Ménéstérol	12
Figure 5 : Zonage PPRI concernant l'Isle sur la commune de Montpon-Ménéstérol (source : Préfecture de la Dordogne)	13
Figure 6 : Carte d'aléa retrait-gonflement des argiles à l'échelle de la commune	14
Figure 7 : Carte de synthèse du milieu physique	15
Figure 8 : Présomptions de prescription archéologique sur la commune de Montpon-Ménéstérol	17
Figure 9 : Immeubles classés ou inscrits sur la commune de Montpon-Ménéstérol	18

[Signature]



SOMMAIRE

Figure 10 : Carte de synthèse du milieu paysager	19
Figure 11: Localisation des périmètres de protection ou d'inventaire des milieux naturels sur la commune de Montpon-Ménestérol	23
Figure 12 : Localisation des zones humides	24
Figure 13 : Fonctionnement écologique local	25
Figure 14 : Carte de synthèse des milieux naturels sur la commune de Montpon-Ménestérol	27
Figure 15: Répartition par tranches d'âges de la population de Montpon-Ménestérol	28
Figure 16 : Réseau viaire de la commune	30
Figure 17: Synthèse des risques industriels et de la pollution des sols	33



1 PRESENTATION DU PROJET

1.1 CONTEXTE

La commune de Montpon-Ménestérol située en Dordogne, accompagnée par la Communauté de Communes Isle Double Landais, qui détient la compétence urbanisme, souhaite faire évoluer son Plan Local d'Urbanisme par une modification de Droit commun. La commune émet le souhait de faire évoluer son règlement d'urbanisme afin d'encadrer plus efficacement l'urbanisation, tout en renforçant la strate paysagère et végétale de son territoire.

La commune de Montpon-Ménestérol est dotée d'un PLU depuis avril 2009. Il a fait l'objet de plusieurs évolutions :

Procédure	Date d'approbation
Elaboration du PLU	03 Avril 2009
Modification n°1	20 Septembre 2010
Modification n°2	19 Décembre 2013
Modification simplifiée n°3	24 Août 2016
Modification n°4	07 Décembre 2016
Modification n°5	24 Août 2016
Modification n°6	07 Décembre 2016
Révisions allégées n°1, 2 et 3	20 Septembre 2010
Révisions allégées n°4 et 5	22 Novembre 2012
Révisions allégées n°6	Juin 2016

L'objet de la présente modification, modification n°7 du PLU, est la modification de plusieurs sections du règlement écrit afin de clarifier et faire évoluer certaines dispositions, d'encadrer l'urbanisation et de renforcer la strate paysagère et végétale. Mais aussi l'ajout d'EBC sur le règlement graphique :

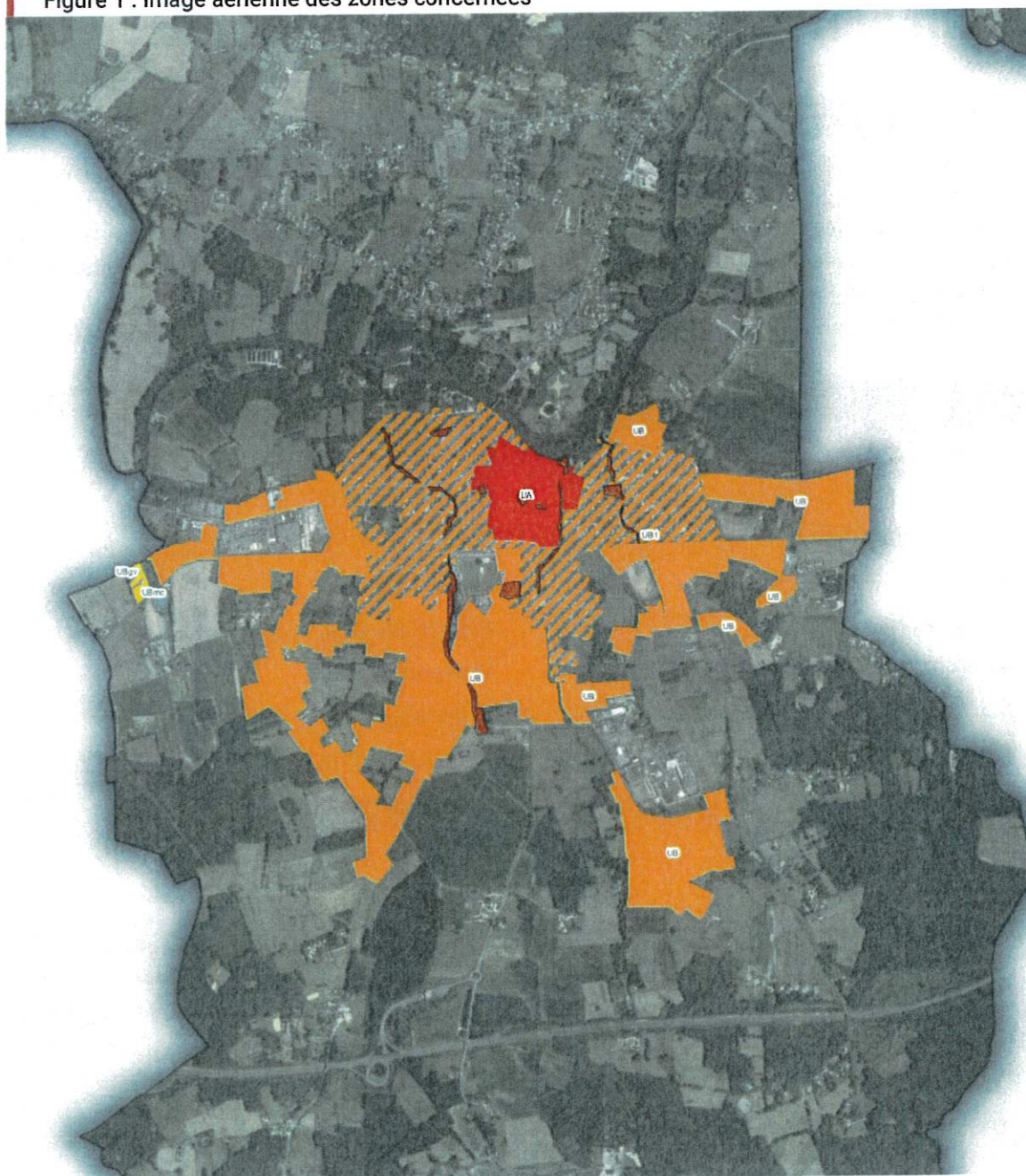
Zone UA et UB

Différentes zones où sont localisés les nouveaux EBC

1.2 LOCALISATION DE LA COMMUNE DU PROJET ET HISTORIQUE DU PROJET

La commune de Montpon-Ménestérol se situe dans le sud-ouest de la France, à l'Ouest du département de la Dordogne, à sa limite avec le département de la Gironde. C'est une commune rurale, stratégiquement posée à l'Est de la métropole bordelaise. Elle est traversée, d'ouest en est, par la RD6089 et l'A89.

Figure 1 : Image aérienne des zones concernées



□ Limites communales

Zones concernées

- UA
- UB
- ▨ UB1
- ▨ UBgv
- UBmc
- Nouveaux EBC

0 1 2 km

Auteur : Verdi
Source : BDTOPO
Fond : Google
Satellite

VERDI

Handwritten signature and initials

2 SENSIBILITE ENVIRONNEMENTALE DU SECTEUR DE PROJET

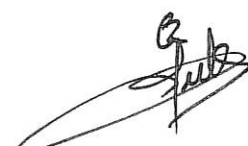
2.1 MILIEU PHYSIQUE

2.1.1 CONTEXTE GEOLOGIQUE

La géologie des zones concernées s'inscrit sur la carte géologique de Montpon-Ménestérol (n°781). Les sites de projet sont concernés par les formations géologiques suivantes :

NOTATION	Description
CFp	Formations superficielles : colluvions indifférenciées de versant, de vallon et plateaux issues d'alluvions, molasses, alterites indifférenciées
CF	Formations superficielles : colluvions indifférenciées sablo-argileuses et argilo sableuses de pentes et de vallons indifférenciés des terrains tertiaires et quaternaires, des terrains mésozoïques et de socle
Fy3-z	Alluvions subactuelles à actuelles indifférenciées : argiles silteuses, argiles sableuses, argiles tourbeuses, sables argileux, sables fins à graviers (Pré-boréal à actuel)
Fy	Terrasses sous-flandriennes indifférenciées : sables, graviers et galets localement de grande taille (Weichsélien - "Wurm")
Fxb3	Basses terrasses (RD Garonne) - Terrasse d'Izon (type 6) : Séquence 3 (Saalien - "Riss")
Fxb2	Basses terrasses (RD Garonne) - Terrasse d'Izon (type 6) : Séquence 2 (Saalien - "Riss")
Fxb1	Basses terrasses (RD Garonne) - Terrasse d'Izon (type 6) : Séquence 1 (Saalien - "Riss")
Fwb(D)	Moyennes terrasses - Terrasses du Malleret sup. indifférencié (type 3 à 5) : argiles à graviers, galets à la base et sables fins à moyens au sommet (Esltérien - "Mindel")
g1-As	Calcaire à Astéries : biocalcarénite détritique à rudistes, calcaire bioclastique à rhodolithes et polypiers, marno-calcaire et marne à foraminifères à intercalations molassiques ou lacustre (Rupélien marin)
g1-MI	Marnes à Longirostris : argiles et marnes à huîtres (Crassostrea longirostris), foraminifères, nodules carbonatés et intercalation de micrite (Rupélien marin)
g1b	Formation de Boisbreteau moy. : sables feldspathiques à graviers et galets passant vers le sommet à des argiles sableuses - deuxième séquence différenciée et cartographiée sur la feuille de Ste Foy-la-grande (Rupélien inf. continental)
g1a	Formation de Boisbreteau moy. et formation de la Garde : sables feldspathiques à graviers et galets passants vers le sommet à des argiles sableuses (Rupélien inf. continental)
e7	Formation Boisbreteau inf. : sable fin silto-argileux marron, à petits graviers et débris de cuirasses ferrugineuses, argile silteuse (Priabonien sup. continental)
e7-g1-S	Molasse du Fronsadais sup. à facies sableux dominant : sables argileux grossiers feldspathiques, argiles silteuses/sableuse gris-vert et grès carbonatés. Nombreux chenaux sableux au sommet (Priabonien sup. à Rupélien basal continental)
e7c-A	Molasses du Fronsadais inf. à moy. (facies argileux dominant) : argiles sableuses bariolées jaunes à vertes à chenaux sableux micacés et feldspathiques (Priabonien sup. continental)

h.



- e6-7 Argiles à Paléotherium : argiles carbonatées silteuses versicolores à niveaux sableux, à niveaux carbonatés +/- durcis, sables grossiers micacés marron rouge à la base (Bartonien sup. à Priabonien inf. continental)
- e5-6 Formation de Guizengard sup. : sables feldspathiques micacés, graviers, galets et argiles sableuses, ensemble ferrugineux, versicolore à lentilles argileuses parfois kaoliniques (Lutétien sup. à Bartonien sup. continental)

2.1.2 LES RESSOURCES EN EAU

2.1.2.1 Contexte hydrogéologique au droit du site de projet

La Base de Données des Limites des Systèmes Aquifères (BD LISA), référençant par cartographie toutes les entités hydrogéologiques. Les sites repérés sont localisés sur 4 structures hydrogéologiques, composées d'entités hydrogéologiques différentes.

Dans le secteur 1, trois systèmes aquifères se trouvent à l'affleurement :

- Alluvions récentes des basses et moyennes terrasses de l'Isle - 942AE01
- Molasses de l'Eocène supérieur du Bassin aquitain - 330AA03
- Graviers, galets, sables et argiles continentaux de l'Eocène moyen nord-aquitain - 334AG05

Dans le secteur 2, quatre systèmes aquifères se trouvent à l'affleurement :

- Alluvions récentes des basses et moyennes terrasses de l'Isle - 942AE01
- Sables, sables argileux, graviers et galets fluviatiles de l'Eocène supérieur à Oligocène de Boisbreteau (et d'Oriolles) -Aquifère - 328AA02
- Molasses de l'Eocène supérieur du Bassin aquitain - semi-perméable- 330AA03
- Graviers, galets, sables et argiles continentaux de l'Eocène moyen nord-aquitain- 334AG05

Dans le secteur 3, cinq systèmes aquifères se trouvent à l'affleurement :

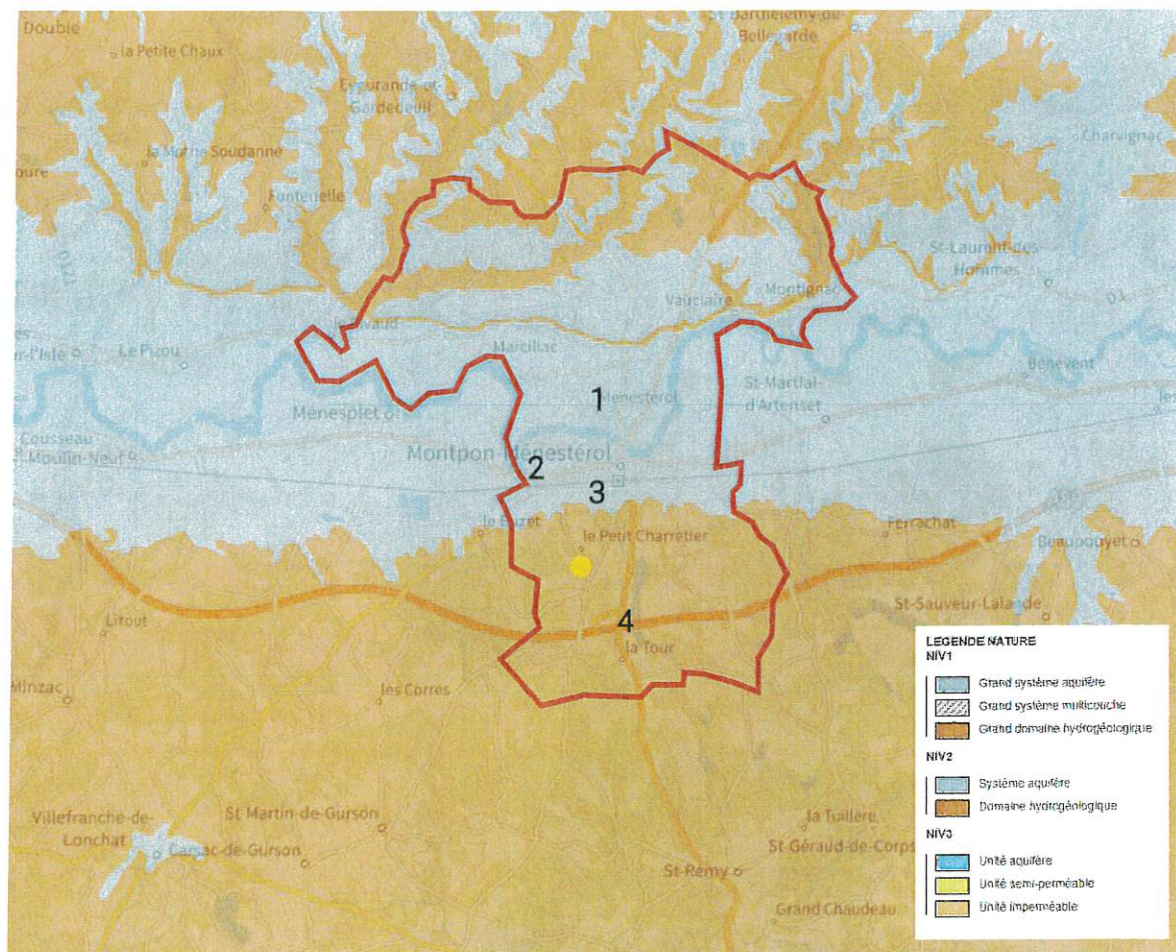
- Alluvions récentes des basses et moyennes terrasses de l'Isle - 942AE01
- Molasses oligo-éocènes du Bassin aquitain - 326AA05
- Sables, sables argileux, graviers et galets fluviatiles de l'Eocène supérieur à Oligocène de Boisbreteau (et d'Oriolles) -Aquifère - 328AA02
- Molasses de l'Eocène supérieur du Bassin aquitain - semi-perméable- 330AA03
- Graviers, galets, sables et argiles continentaux de l'Eocène moyen nord-aquitain- 334AG05

Dans le secteur 4, quatre systèmes aquifères se trouvent à l'affleurement :

- Molasses oligo-éocènes du Bassin aquitain - 326AA05
- Sables, sables argileux, graviers et galets fluviatiles de l'Eocène supérieur à Oligocène de Boisbreteau (et d'Oriolles) -Aquifère - 328AA02
- Molasses de l'Eocène supérieur du Bassin aquitain - semi-perméable- 330AA03
- Graviers, galets, sables et argiles continentaux de l'Eocène moyen nord-aquitain- 334AG05

L'état quantitatif et chimique des masses d'eaux souterraines au droit des sites de projet est globalement bon. Les modifications ne devront pas permettre d'altérer l'état des masses d'eaux souterraines.

Figure 2 : Localisation des entités hydrogéologiques de la base de données LISA (source : BD LISA)



Niveau 3	Niveau 2	Niveau 1	Niveau 3	Niveau 2	Niveau 1	Niveau 3	Niveau 2	Niveau 1	Niveau 3	Niveau 2	Niveau 1
942AE01	942AE	942	942AE01	942AE	942	942AE01	942AE	942	326AA05	326AA	326
330AA03	330AA	330	328AA02	328AA	328	326AA05	326AA	326	328AA02	328AA	328
334AG05	334AG	334	330AA03	330AA	330	328AA02	328AA	328	330AA03	330AA	330
334AG13	334AG	334	334AG05	334AG	334	330AA03	330AA	330	334AG05	334AG	334
334AG23	334AG	334	334AG13	334AG	334	334AG05	334AG	334	334AG13	334AG	334
338AA01	338AA	338	334AG23	334AG	334	334AG13	334AG	334	334AG23	334AG	334
344AA10	344AA	344	338AA01	338AA	338	334AG23	334AG	334	338AA01	338AA	338
346AA03	346AA	346	344AA10	344AA	344	338AA01	338AA	338	344AA10	344AA	344
348AA01	348AA	348	346AA03	346AA	346	344AA10	344AA	344	346AA03	346AA	346
348AA02	348AA	348	348AA01	348AA	348	346AA03	346AA	346	348AA01	348AA	348
348AA03	348AA	348	348AA02	348AA	348	348AA01	348AA	348	348AA02	348AA	348
348AC01	348AC	348	348AA03	348AA	348	348AA02	348AA	348	348AA03	348AA	348
348AE01	348AE	348	348AC01	348AC	348	348AE01	348AE	348	348AC01	348AC	348
356AA01	356AA	356	348AE01	348AE	348	348AC01	348AC	348	348AE01	348AE	348
358AE03	358AE	358	356AA01	356AA	356	348AE01	348AE	348	356AA01	356AA	356
358AE05	358AE	358	358AE03	358AE	358	356AA01	356AA	356	358AE03	358AE	358
358AE07	358AE	358	358AE05	358AE	358	358AE03	358AE	358	358AE05	358AE	358
360AA07	360AA	360	358AE07	358AE	358	358AE05	358AE	358	358AE07	358AE	358
362AG01	362AG	362	360AA07	360AA	360	358AE07	358AE	358	360AA07	360AA	360
366AA01	366AA	366	362AG01	362AG	362	360AA07	360AA	360	362AG01	362AG	362
			366AA01	366AA	366	362AG01	362AG	362	366AA01	366AA	366

1

2

3

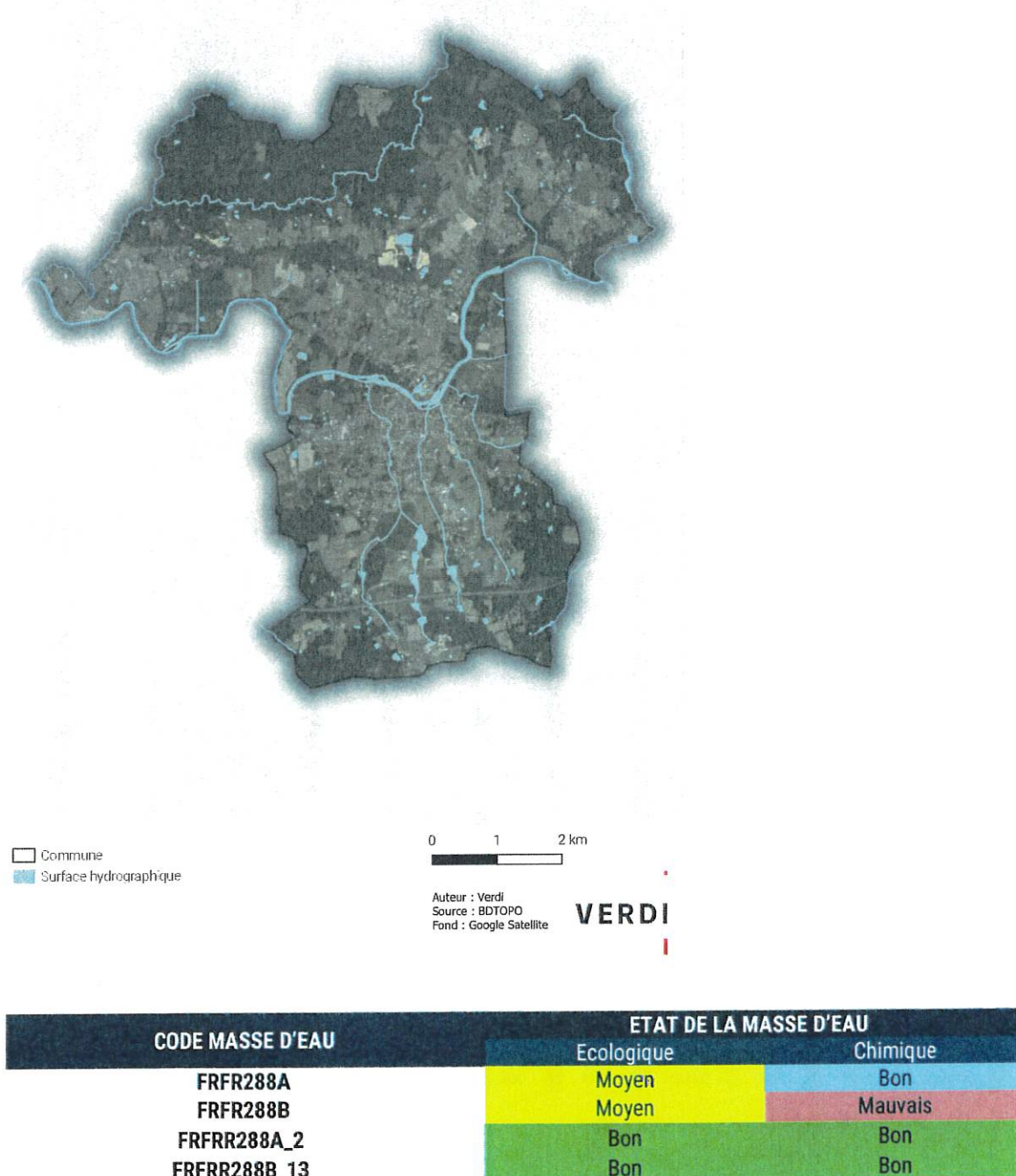
4

2.1.2.2 Le réseau hydrographique superficiel et son état

Au droit de la zone d'étude, les masses d'eau de surface sont :

- FRFR288A : L'Isle du confluent du Cussona (inclus) au confluent de la Dronne
- FRFR288B : L'Isle du confluent du Jouis (inclus) au confluent du Cussona
- FRFR288A_2 : La Duche
- FRFR288B_13 : Ruisseau de Boutouyre
- FRFR40_2 : Le Fayat
- FRFR40_6 : La Bidonne

Figure 3 : Les masses d'eau de surface sur la commune de Montpon Ménéstérol



FRFRR40_2

Bon

Bon

FRFRR40_6

Bon

Bon

CODE MASSE D'EAU	Pressions ponctuelles (sites industriels)	Pressions diffuses		Prélèvements d'eau Pression prélèvements
		Azote diffus d'origine agricole	Phytopsanitaire	
FRFR288A	Non significative	Non significative	Non significative	Non significative
FRFR288B	Non significative	Non significative	Significative	Non significative
FRFRR288A_2	Non significative	Non significative	Non significative	Pas de pression
FRFRR288B_13	Non significative	Non significative	Significative	Pas de pression
FRFRR40_2	Non significative	Non significative	Significative	Pas de pression
FRFRR40_6	Non significative	Non significative	Non significative	Pas de pression

Les masses d'eaux superficielles présentent globalement un état bon à moyen et très peu de pressions externes. Il est important de ne pas venir créer de nouvelles pressions ou de modifier l'état écologique et chimique des masses d'eau.

2.1.2.3 Les masses d'eau souterraines et leur état

La conservation de la qualité des eaux souterraines est un objectif prioritaire de tout projet d'aménagement pour respecter les objectifs de la DCE. Pour parvenir à évaluer les eaux et les milieux aquatiques d'un bassin, une typologie a été mise en place : les masses d'eau.

Les masses d'eaux souterraines sont ainsi destinées à être des unités d'évaluation de la directive-cadre sur l'eau (DCE-2000/60/CE) dont l'objectif initial était de parvenir à un bon état de la ressource en 2015. Dans le cadre du SDAGE 2022-2027, l'état des masses d'eau a fait l'objet d'une nouvelle évaluation et de la révision des objectifs d'atteinte du bon état d'ici 2027.

Les masses d'eaux souterraines situées au droit du périmètre de la commune sont (classement de l'affleurement au plus profond) :

- FRFG025A : Alluvions de l' Isle
- FRFG072 : Calcaires et grès du Campano-Maastrichtien majoritairement captif du Nord du Bassin aquitain
- FRFG073B : Multicouche calcaire majoritairement captif du Turonien-Coniacien-Santonien du centre du Bassin aquitain
- FRFG075A : Calcaires du Cénomanien majoritairement captif du Nord du Bassin aquitain
- FRFG078A : Sables, grès, calcaires et dolomies de l'infra-Toarcien libre et captif du Nord du Bassin aquitain
- FRFG080A : Calcaires du Jurassique moyen et supérieur majoritairement captif du Nord du Bassin aquitain
- FRFG113 : Sables et calcaires de l'Eocène supérieur majoritairement captif du Nord du Bassin aquitain
- FRFG114 : Sables, graviers, grès et calcaires de l'Eocène inférieur et moyen majoritairement captif du Nord du
- FRFG116 : Molasses et sables argileux du bassin de la Dordogne

Le SDAGE Adour-Garonne 2022-2027 indique l'état et les objectifs de qualité des masses d'eau situées au droit de la commune présentés dans le tableau suivant :

Tableau 1 : Etats et objectifs de qualité des masses d'eau situées au droit de la commune (source : Agence de l'eau – Etat des lieux 2019 – SDAGE 2022-2027)

CODE MASSE D'EAU	ETAT DE LA MASSE D'EAU	
	Quantitatif	Chimique
FRFG025A	Bon	Bon
FRFG072	Mauvais	Bon
FRFG073B	Bon	Bon
FRFG075A	Bon	Bon
FRFG078A	Bon	Bon
FRFG080A	Bon	Bon
FRFG113	Bon	Bon
FRFG114	Mauvais	Bon
FRFG116	Bon	Bon

CODE MASSE D'EAU	Pressions ponctuelles (sites industriels)	Pressions diffuses		Prélèvements d'eau
		Azote diffus d'origine agricole	Phytosanitaire	Pression prélèvements
FRFG025A	Pas de pression	Non significative	Non significative	Non significative
FRFG072	Pas de pression	Non significative	Non significative	Significative
FRFG073B	Pas de pression	Non significative	Non significative	Non significative
FRFG075A	Pas de pression	Non significative	Non significative	Non significative
FRFG078A	Pas de pression	Inconnue	Non significative	Non significative
FRFG080A	Pas de pression	Non significative	Non significative	Non significative
FRFG113	Pas de pression	Non significative	Non significative	Non significative
FRFG114	Pas de pression	Non significative	Non significative	Significative
FRFG116	Pas de pression	Non significative	Significative	Non significative

L'état quantitatif et chimique des masses d'eaux souterraines au droit du territoire de la commune est globalement bon malgré des pressions d'ordre quantitatives sur deux d'entre-elles en raison de forts prélèvements. Le projet ne devra pas déséquilibrer les objectifs de bon état des eaux souterraines concernées par le périmètre d'étude.

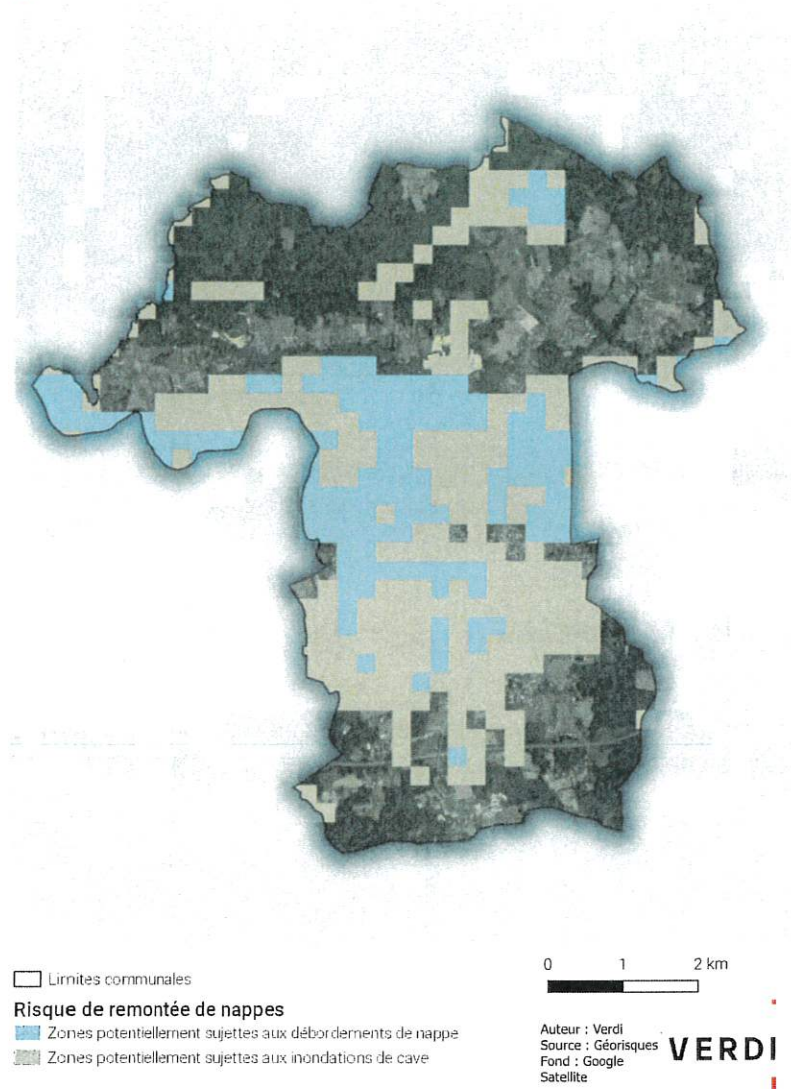
2.1.3 LES RISQUES NATURELS

RISQUE DE REMONTEE DE NAPPE

La commune présente une certaine sensibilité au risque d'inondation par remontée de nappes, surtout sur au centre de son territoire, d'Est en Ouest. En effet, le réseau hydrographique de surface (l'Isle) et la présence d'aquifères de surface participent à la vulnérabilité du territoire face à ce risque.

V₄
G. J. B.

Figure 4 : Le risque de remontées de nappes sur la commune de Montpon-Ménestérol

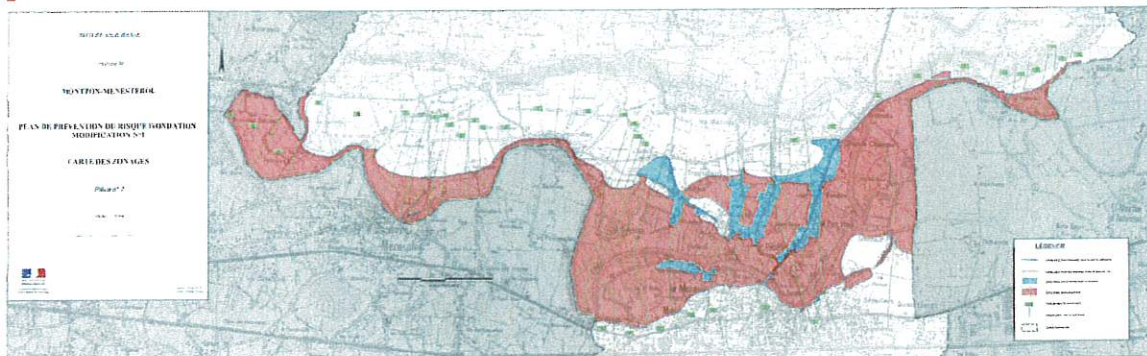


RISQUE PAR DEBOREMENT DE COURS D'EAU

La commune de Montpon-Ménestérol est concernée par un Plan de prévention du risque inondation arrêté le 13/06/07. Le périmètre d'inondation concerne la zone de débordement de l'Isle. La zone inondable est concernée par un zonage « zone rouge », inconstructible. La zone bleue correspond à la zone exposée, constructible sous certaines conditions.

h
C
f

Figure 5 : Zonage PPRI concernant l'Isle sur la commune de Montpon-Ménestérol (source : Préfecture de la Dordogne)



Au regard des documents graphiques du PPRI, les zones vouées à évoluer sont concernées par le risque d'inondation par débordement de cours d'eau, mais cela reste à la marge.

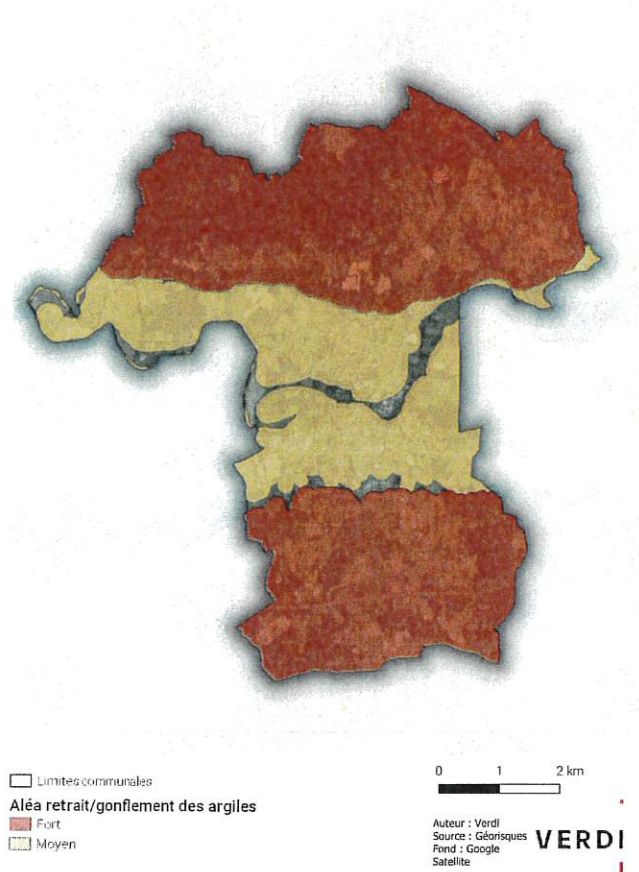
2.1.3.1 Les risques liés à la nature des sols

RISQUE MOUVEMENT DE TERRAIN

La commune de Montpon-Ménestérol n'est soumise à aucun Plan de Prévention des Risques de mouvements de terrain. La commune présente une exposition moyenne à forte au retrait-gonflement des sols argileux.

[Signature]

Figure 6 : Carte d'aléa retrait-gonflement des argiles à l'échelle de la commune



RISQUE SISMIQUE

Un séisme ou tremblement de terre se traduit en surface par des vibrations du sol. Ce phénomène résulte de la libération brusque d'énergie accumulée par les contraintes exercées sur les roches.

D'après la réglementation parasismique applicable depuis le 1^{er} mai 2011, l'ensemble de la zone d'étude est concerné par un **risque très faible** (zone de sismicité 1).

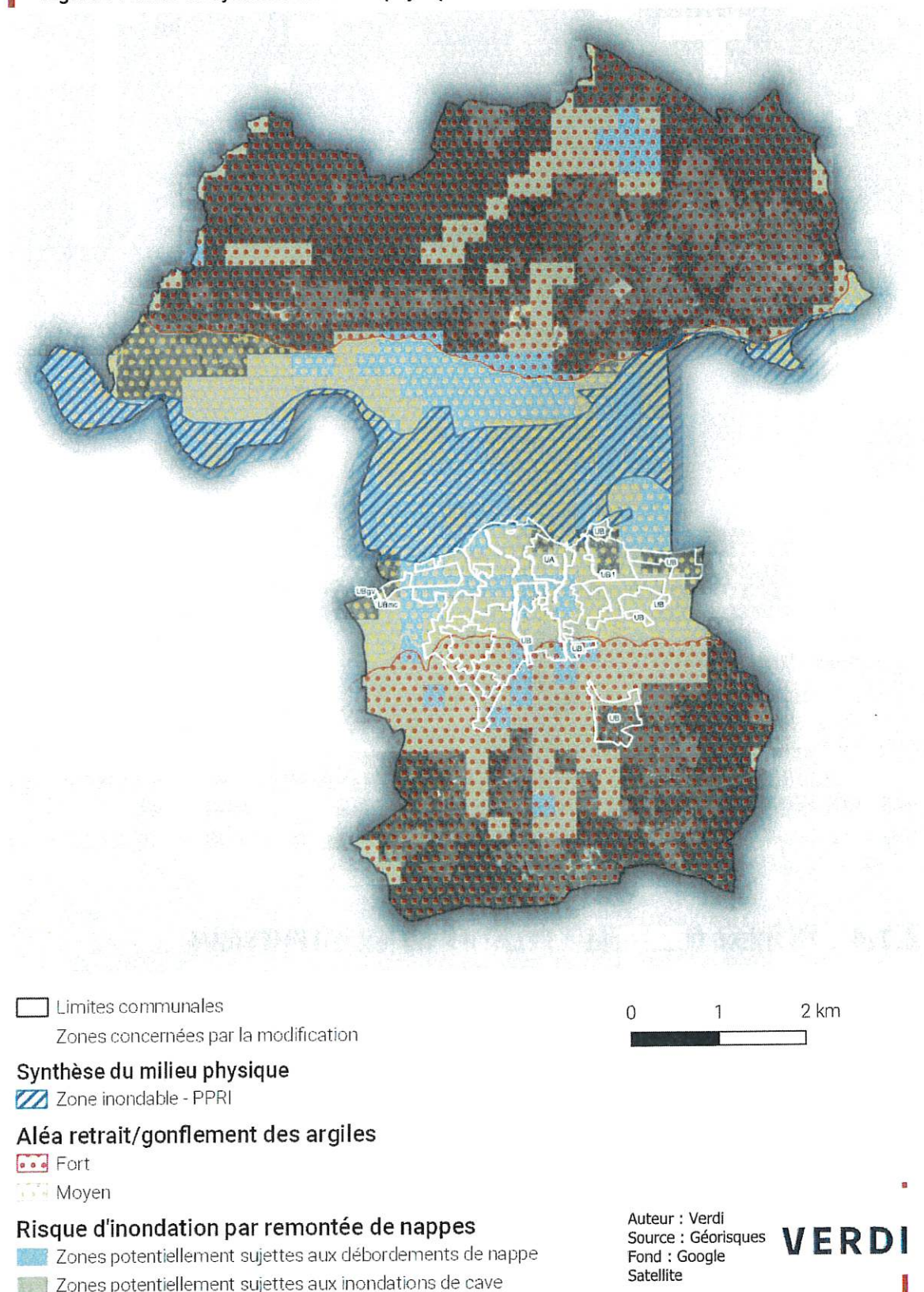
2.1.4 SYNTHÈSE DES ENJEUX RELATIFS AU MILIEU PHYSIQUE

La commune de Montpon-Ménestérol est concernée par les enjeux suivants :

- Risques naturels :
 - ☐ Risque de remontée des nappes phréatiques et inondation de caves
 - ☐ Aléa retrait-gonflement des argiles
 - ☐ Inondation par débordement de cours d'eau
- La ressource en eau :
 - ☐ Bon état chimique et quantitatif des masses d'eau
 - ☐ Pressions ponctuelles liées aux prélèvements

h
G
et

Figure 7 : Carte de synthèse du milieu physique



Signature